

RIIGITEE TUNNUSTELE VASTAVUSE HINDAMISE ARUANNE

Kambja vallas asuvad teed, mis osaliselt paiknevad riigimaal

Kohalik tee 9490098 Variku-Partsi

Registreerimata tee Variku liiklussõlmes

Registreerimata kergliiklustee Ülenurme-Tartu

Kohalik tee 2820227 Kuuste jalgtee

Kohalik tee 9490248 Kesa tee

Registreerimata tee Kambja alevikus

Koostajad:

Majandus- ja Kommunikatsiooniministeeriumi teede- ja raudteeosakonna teedetalitus

Transpordiameti taristu varahalduse osakond

Tallinn 2022

Sisukord

1. Sissejuhatus	3
2. Hindamise aluseks olevad riigitee tunnused	3
3. Kohaliku tee 9490098 Variku-Partsi riigitee tunnuste hindamine	5
4. Registreerimata tee Variku liiklussõlmes riigitee tunnuste hindamine	7
5. Registreerimata Ülenurme-Tartu kergliiklustee riigitee tunnuste hindamine.....	10
6 Kohaliku tee 2820227 Kuuste jalgteel riigitee tunnuste hindamine	14
7. Kohaliku tee 9490159 Kesa tee riigitee tunnuste hindamine	20
8. Registreerimata tee Kambja alevikus riigitee tunnuste hindamine.....	22
9. Aruande kokkuvõte.....	25

1. Sissejuhatus

Kambja Vallavolikogu 29.juuni 2022.a otsuse nr 41 alusel esitas Kambja Vallavalitsus oma kirjaga 26.07.2022 nr 4-11/2796 taotluse Tartu maakonnas Kambja vallas asuva 3 riigitee üleandmiseks kohalikuks teeks, 5 kohaliku tee üleandmiseks riigiteeks ja 6-l teel, mis osaliselt paiknevad riigile kuuluval maaüksusel, asjaõiguste omandamiseks neil paiknevate teede seadustamisel kohalikuks teeks. Riigitee tunnustele vastavuse hindamine teostatakse 3 aruandena, grupeerides taotluse esemed eelmainitud 3 eesmärgi põhisel.

Käesolevas aruandes hinnatakse 6 tee:

- kohalik tee 9490098 Variku-Partsi (riigitee 2 kinnistutel)
- registreerimata tee Variku liiklussõlmes (riigitee 2 kinnistutel)
- registreerimata kergliiklustee Ülenurme-Tartu (riigitee 22130 kinnistul)
- kohalik tee 2820227 Kuuste jalgteel (riigitee 61 kinnistutel)
- kohalik tee 9490159 Kesa tee (riigitee 92 Teeääre kinnistul)
- registreerimata tee Kambja alevikus (riigitee 22180 Nõo-Kambja vana haru)

vastavust riigitee tunnustele eesmärgil, kas riigi huvi kahjustamata on võimalik rahuldada valla taotlus nende teede aluse riigimaa tasuta võõrandamiseks Kambja vallale või seada riigimaaale isiklik kasutusõigus valla kasuks. Kui tee praegust paiknemist riigimaaal asjaõiguslikult valla kasuks ei seadustata, kuulub see kinnisasja olulise osana riigile vastavalt tsiviilseadustiku üldosa seaduse §54-le.

2. Hindamise aluseks olevad riigitee tunnused

Taotluse läbivaatamisel hinnatakse tee vastavust riigitee tunnustele. Vastavalt ehitusseadustiku paragrahvile 92 ja Transpordiameti riigitee määramise juhendile analüüsitakse neljale riigitee tunnusele koosmõjus vastavust:

2.1 Teed võib kasutada igaüks õigusaktides sätestatud piiranguid järgides

Riigiteeks määratud tee peab olema avalikult kasutatav, kuna nii on sätestatud ehitusseadustikus. Avalikult kasutatavat teed võib kasutada igaüks õigusaktides sätestatud piiranguid järgides. Kui tee asukoht ja liikluskeskkond ei võimalda teekasutajale vaba juurdepääsu ja ohutut liiklemist või kui piirangud teeliiklusele ei ole kehtestatud riigi haldusorgani poolt, ei ole tee avalikult kasutatav riigitee. Tee määramisel riigiteeks prevaleerib riigi avalik huvi kohaliku avaliku huvi või erahuvi üle.

Kui tee avalik kasutamine ei ole tagatud, siis teistele tunnustele vastavust ei hinnata ja teed ei saa määrata riigiteeks.

2.2 Teel on valdavalt asulaväline liikluskord

Asulaväline liikluskord on teel, millele ei ole liiklusmärgiga 571 „Asula“ kehtestatud asulasisest liikluskorda. Linnalist asustusüksust läbival riigitee osal on üldjuhul asulasisene liikluskord, aga ruumilise planeeringu kehtestamisega võib seal ette näha asulavälise liikluskorra.

Tee vastab riigitee tunnusele, kui liikluse analüüs näitab vastavust ühele riigitee liigile:

Põhimaantele on iseloomulik intensiivne sujuv asulaväline mootorsõidukite liiklus, mis võimaldab teekonna kiiret läbimist reisijate või kaupade ohutul transportimisel riigi eri piirkondadesse või läbi rahvusvahelise piiripunkti.

Tugimaantele on iseloomulik on sõiduesõigusega asulaväline läbiv mootorsõidukite liiklus reisijate või kaupade ohutuks transportimiseks piirkondlike keskuste ja mitmeviisiliste (multimodaalsete) transpordisõlmede vahel.

Kõrvalmaantee on iseloomulik mootorsõidukite asulavälise liikluse jaotamine või kogumine kohalikele maanteedele ja muudelt teedelt, et transportida reisijaid- või kaupu piirkonnale tähtsate sihtkohtade vahel.

Liikluse kogumis- ja jaotamisfunktsiooniga teel ei ole riigitee tunnust, kui tee ainukeseks otstarbeks on juurdepääsu tagamine erakinnistutele.

Ühendustee on iseloomulik mootorsõidukite liiklusvoogude kanaliseerimine või ühendamine liiklussõlmedes ja ristmikel või liikluse suunamine ajutisele teele.

Riigi jäätee rajatakse talvel, piisava tugevusega jääoludes, riigiteede liikluse suunamiseks ajutisele teele üle jäätunud veekogu.

Muu riigitee võimaldab omaette liiklemise kergliiklusteel või muul riigile vajalikul teel, mis pole põhimaantee, tugimaantee, kõrvalmaantee ega ühendustee.

Riigi kergliiklusteele on üldjuhul iseloomulik asulaväline liikluskeskkond. Mootorsõidukite liiklusega riigitee ääres jalakäijate, jalgratturite, pisimopeedide, kergliikurite või robotliikurite liiklemine võimaldatakse neile eraldi ettenähtud liiklusruumis, mis on ehituslikult või liikluskorralduslikult sõiduteest eraldatud.

Kergliiklusteel on riigitee tunnused, kui:

- 1) riigiteel fikseeritud liiklusohtriku koha likvideerimiseks rajatakse kergliiklejatele turvalisem, omaette liikluskeskkond;
- 2) konkreetsele riigiteele kergliiklustee projekteerimismäärde ja Transpordiameti juhendi „Kergliiklutaristu kavandamise juhend“ kohaldamisel tuleb kergliiklejad eraldada mootorsõidukitest ning läheduses pole võimalik kergliiklejate ohutuks liikumiseks kasutada teist olemasolevat avalikult kasutatavat teed.

2.3 Tee ühendab riigile olulisi sihtkohti

Tee vastab riigitee tunnusele, kui ühendusfunktsiooni analüüs näitab vastavust ühele riigitee liigile:

Põhimaantee ühendab pealinna riigi oluliste keskustega, neid omavahel või suundub rahvusvahelisse piiripunkti, on üle-euroopalise transpordivõrgustiku TEN-T tee või rahvusvahelise E-teede võrgu tee Eesti territooriumil.

Tugimaantee ühendab linnu omavahel või on linnast ümbersõidu tee, tagab linnade ning kõrvalmaanteede võrgustiku optimaalse ühenduse teise tugimaanteega või põhimaanteega, suundub asustusüksusse, kus paikneb TEN-T transpordivõrgustiku või riigile oluline transpordisõlm.

Kõrvalmaantee tagab optimaalselt ühendused alevite ja alevike vahel ning nende ühendamise linnaga ja teise riigiteega, moodustab riigi toimepidevuseks vajaliku optimaalse teedevõrgu või suundub riigi transpordisüsteemi sihtkohta:

- 1) transpordisõlme rongipeatusse, avalikult kasutatavasse lennujaama, kaugliini või maakonnaliini teenindavasse reisisadamasse, välisriigi veesõidukite teenindamise õigusega kaubasadamasse;
- 2) piirikontrollita piiriületuskohta sisepiiril või Eesti -Vene reisijate piiripunkti Saatses;
- 3) muusse riigile ja piirkonnale olulise huviga sihtkohta.

Ühendustee ühendab ühtse liikluskorraldusega lähestikku paiknevaid riigiteid, eelõige ristmike ja liiklussõlmede alal.

Riigi jäätee rajatakse jäätunud veekogule olemasoleva riigitee marsruudi ajutise pikendusena.

Muu riigitee tagab põhimaanteeks, tugimaanteeks, kõrvalmaanteeks või ühendusteeks mitteliigitava tee kaudu riigile vajaliku sihtkoha ühenduse riigiteede võrguga. Muuks riigiteeks liigitatakse ka riigi kergliiklustee.

Riigi sõidutee kõrval paiknev kergliiklustee on riigitee, kui tagab ühenduse:

- 1) bussipeatusega, rongipeatusega, sadamaga, lennujaamaga, piiripunktiga ja seal „pargi ja sõida“ parklaga;
- 2) suubumiseni läheduses paikneva teise avalikult kasutatava teega;
- 3) riikliku huvikohaga;
- 4) rahvusvahelise EuroVelo või üleriigilise jalgrattamarsruudi sihtkohtadega.

2.4 Transpordiamet saab teomanikuna ühtselt korraldada teehoidu ja liikuvust

Tee vastab riigitee tunnusele, kui Transpordiamet teomanikuna saab ühtselt korraldada teehoidu ja kavandada liikuvust kõigi 3 alljärgneva alatunnuse olemasolul:

- 1) Transpordiametil koos korrashoiu ettevõtjaga on võimalik mõistlike teehoiukuludega tagada avalikult kasutatava tee seisundinõuete ühtne täitmine teede võrgustikus, arvestades asukohas kehtivate keskkonnakaitse, muinsuskaitse või ehituslike piirangutega ning tehnovõrkude kaitsevööndite kitsendustega.
- 2) Transpordiamet saab liikleja teekonnal kehtestada ühtse ohutu liikluskorralduse ja võimaldada sujuva liikuvuse erinevate transpordiliikide vahel.
- 3) Transpordiameti teenistujatel, lepingupartneri esindajatel ja korrashoiutehnikal on vaba juurdepääs teerajatistele.

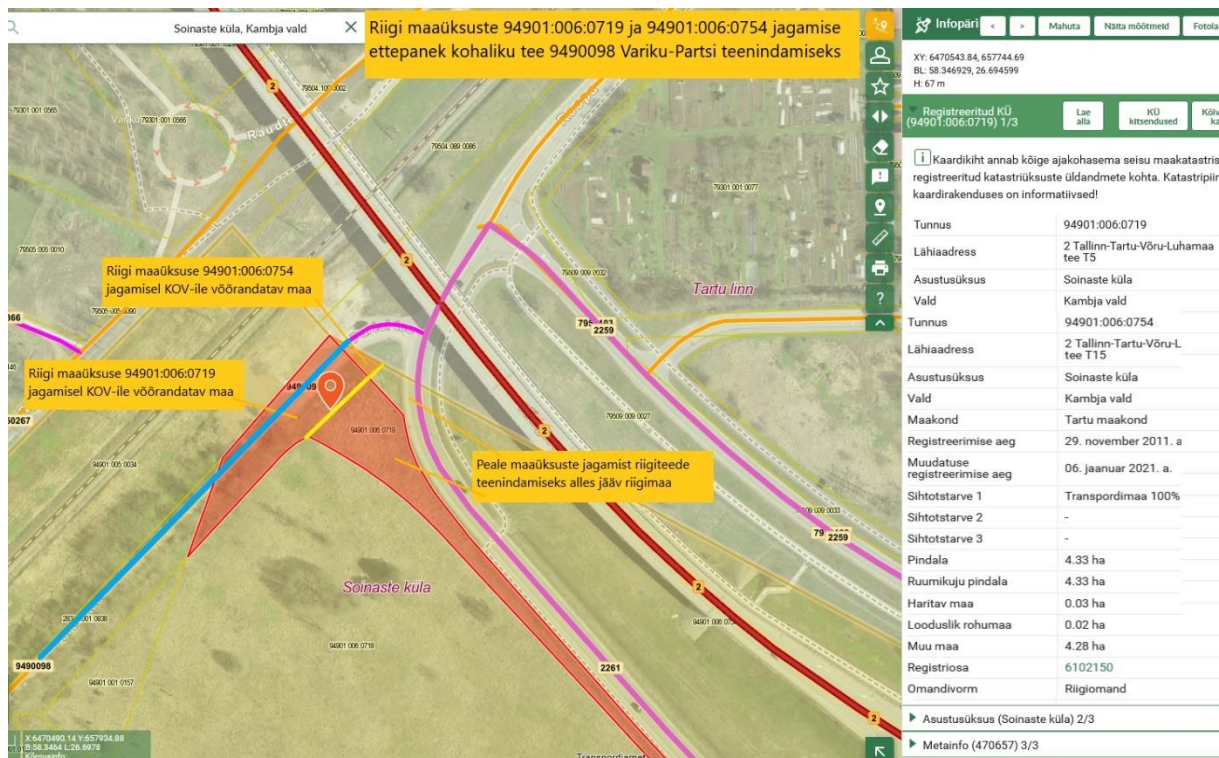
Tee hinnatakse riigitee tunnustele vastavaks **kõigi nelja** tunnuse tuvastamisel. Eeldatav riigitee liik määratakse tunnuste 2.2 ja 2.3 koosmõjus.

3. Kohaliku tee 9490098 Variku-Partsi riigitee tunnuste hindamine

Kohalik tee 9490098 Variku-Partsi (edaspidi *tee*) paikneb Tartu maakonnas Kambja vallas Soinaste külas riigimaal ja munitsipaalmaal. Kinnistute andmed:

- 1) Tartu Maakohtu kinnistusosakonna registriosa number 4576604, riigimaa, katastritunnus 94901:006:0719 (ühine teemaa riigiteega 2 ja 2261), pindala 3563 m², sihtotstarve transpordimaa 100%;
- 2) Tartu Maakohtu kinnistusosakonna registriosa number 6102150, riigimaa, katastritunnus 94901:006:0754 (ühine teemaa riigiteega 2 ja 2261), pindala 4,33 ha, sihtotstarve transpordimaa 100%;
- 3) Tartu Maakohtu kinnistusosakond, katastritunnus 28301:001:0838, munitsipaalmaa, pindala 9671 m², sihtotstarve transpordimaa 100%.

Tee asukoht on näidatud joonisel 1 sinise joonega.



Joonis 1. Riigi maaüksuste 94901:006:0719 ja 94901:006:0754 jagamise ettepanek kohaliku tee 9490098 Variku-Partsi teenindamiseks

1,152 km pikkune tee on kantud teeregistrisse 4 m laiuse kruusateena. Enne liitumist riigiteega on 73 m pikkune teosa Tartu linna administratiivpiirides.

Kohaliku tee asjaõiguslikuks seadustamiseks on vajalikud maakorraldustööd, tehes äralõiked riigiteid teenindavatest riigimaa üksustest 94901:006:0719 ja 94901:006:0754. Joonisel 1 on riigimaa üksuste jagamise ettepanek, jättes riigile riigiteede 2 ja 2261 teenindamiseks vajaliku maa.

Hindamine tulemused tunnuste lõikes:

3.1 Teed võib kasutada igäuks õigusaktides sätestatud piiranguid järgides

Tee on määratud avalikult kasutatavaks selle kandmisega 14.10.2008.a valla kohalike teede nimekirja. Teel ei ole piiranguid või kitsendusi, mis takistaks avalikku kasutamist. Tee vastab riigitee tunnusele.

3.2 Teel on valdavalt asulaväline liikluskord

Teel on asulaväline kahe-suunaline liikluskord. Tupikteel on kohalik liiklus. Liiklussageduse kohta andmed puuduvad.

Teeliikluse iseloom vastab osaliselt riigitee tunnusele, kuna valdavalt on teel asulaväline liikluskord, aga prevaleerib kohalik liiklus.

3.3 Tee ühendab riigile olulisi sihtkohti

Tee ei ole TEN-T teedevõrgu ega E-teede võrgustiku osa. Teel ei ole tähtsust rahvusvaheliste teede võrgustikus. Hinnatav teosa paikneb kogu ulatuses ühe kohaliku omavalitsuse halduspiirides.

Tee on tupiktee, mille alguspunkt paikneb Tartu linnas ja lõpp-punkt Kambja vallas erakinnistu piiril.

Tee põhiliseks funktsiooniks on juurdepääsu võimaldamine erakinnistutele. Tee ei oma tähtsust riigi toimepidevuseks vajaliku teena, sest läheduses paiknevad põhimaantee 2 ja ühendustee 2261 tagavad piirkonnas riigiteede võrgustikuna toimimise. Tee ei ühenda riigile olulisi sihtkohti.

Tee ei vasta riigitee ühendusfunktsiooni tunnusele.

3.4 Transpordiamet saab teomanikuna ühtselt korraldada teehoidu ja liikuvust

Kohaliku teena on kohalikul omavalitsusel võimalus korraldada ühtselt teehoidu ja liiklust kõigil Soinaste küla teedel, parendada liikuvust kohalike elanike ja ettevõtete huvides. Läheduses riigiteede võrgustikul saab Transpordiamet ühtselt korraldada teehoidu. Tupiktee korrashoid suurendab Transpordiameti kulutusi korrashoiulepingutes.

Teelõigu konstruktsiooni ja tehnovõrkude seisukord võimaldavad korrashoidu teostaval hooldefirmal täita tee seisundinõudeid.

Tee vastab osaliselt tehoiu ja liikuvuse ühtse korraldamise tunnusele.

Riigitee tunnustele vastavuse hindamine tulemused tunnuste lõikes on tabelis 1.

Riigitee tunnus		Kohalik tee 9490098 Variku-Partsi		
		Vastab	Vastab osaliselt	Ei vasta
1	Teed võib kasutada igäüks õigusaktides sätestatud piiranguid järgides	V		
2	Teel on valdavalt asulaväline liikluskord		VX	
3	Tee ühendab riigile olulisi sihtkohti			X
4	Transpordiamet saab teomanikuna ühtselt korraldada teehoidu ja liikuvust		VX	

Tabel 1 Kohaliku tee 9490098 Variku-Partsi riigitee tunnustele vastavuse koondhinnang

Kokkuvõttes kohalik tee 9490098 Variku-Partsi ei vasta riigitee tunnustele ja Kambja Vallavalitsuse taotluse selle tee teenindamiseks vajaliku riigimaa tasuta võõrandamiseks vallale saab rahuldada.

Maakorraldustööna on vaja jagada tee alused riigimaa üksused katastritunnustega 94901:006:0719 ja 94901:006:0754 kaheks kinnisasjaks, jättes riigile samadel maaüksustel paiknevate riigiteede 2 ja 2261 teenindamiseks vajaliku maa.

4. Registreerimata tee Variku liiklussõlmes riigitee tunnuste hindamine

Registreerimata tee Variku liiklussõlmes (edaspidi *tee*) paikneb Tartu maakonnas Kambja vallas Soinaste külas riigimaal. Kinnistute andmed:

- 1) Tartu Maakohtu kinnistusosakonna registriosa number 6102150, riigimaa, katastritunnus 94901:006:0754 (ühine teemaa põhimantega 2), pindala 4,33 ha, sihtotstarve transpordimaa 100%;
- 2) Tartu Maakohtu kinnistusosakonna registriosa number 5781350, riigimaa, katastritunnus 94901:006:0273 (ühine teemaa põhimantega 2), pindala 7,20 ha, sihtotstarve transpordimaa 100%.

4.1 Teed võib kasutada igaüks õigusaktides sätestatud piiranguid järgides

Tee ei ole haldusaktiga määratud avalikult kasutatavaks. Samas ei ole teel piiranguid või kitsendusi, mis takistaks avalikku kasutamist.

Tee vastab osaliselt riigitee tunnusele.

4.2 Teel on valdavalt asulaväline liikluskord

Teel on asulaväline kahesuunaline liikluskord. Tupikteel on ainult kohalik liiklus. Liiklussageduse kohta andmed puuduvad.

Teeliikluse iseloom vastab osaliselt riigitee tunnusele, kuna teel on asulaväline liikluskord, aga tegemist kohaliku liiklusega.

4.3 Tee ühendab riigile olulisi sihtkohti

Tee ei ole TEN-T teedevõrgu ega E-teede võrgustiku osa. Teel ei ole tähtsust rahvusvaheliste teede võrgustikus. Tee paikneb kogu ulatuses ühe kohaliku omavalitsuse halduspiirides.

Tee on tupiktee, mille alguspunkt paikneb riigitee ringristmikul ja lõpp-punkt erakinnistu piiril. Tee põhiliseks funktsiooniks on juurdepääsu võimaldamine 4-le erakinnistule. Tee ei oma tähtsust riigi toimepidevuseks vajaliku teena, sest läheduses paiknevad põhimaantee 2 ja liiklussõlme ühendusteel tagavad piirkonnas riigiteede võrgustikuna toimimise. Tee ei ühenda riigile olulisi sihtkohti.

Tee ei vasta riigitee ühendusfunktsiooni tunnusele.

4.4 Transpordiamet saab teomanikuna ühtselt korraldada teehoidu ja liikuvust

Kohaliku teena on kohalikul omavalitsusel võimalus korraldada ühtselt teehoidu ja liiklust kõigil Soinaste küla teedel, parendada liikuvust kohalike elanike ja ettevõtete huvides. Läheduses riigiteede võrgustikul saab Transpordiamet ühtselt korraldada teehoidu. Tupiktee korrashoid suurendab Transpordiameti kulutusi korrashoiulepingutes.

Teelõigu konstruktsiooni ja tehnovõrkude seisukord võimaldavad korrashoidu teostaval hooldefirmal täita tee seisundinõudeid.

Tee vastab osaliselt teehoiu ja liikuvuse ühtse korraldamise tunnusele.

Riigitee tunnustele vastavuse hindamine tulemused tunnuste lõikes on tabelis 2.

Riigitee tunnus		Registreerimata tee Variku liiklussõlmes		
		Vastab	Vastab osaliselt	Ei vasta
1	Teed võib kasutada igaüks õigusaktides sätestatud piiranguid järgides		VX	
2	Teel on valdavalt asulaväline liikluskord		VX	
3	Tee ühendab riigile olulisi sihtkohti			X
4	Transpordiamet saab teomanikuna ühtselt korraldada teehoidu ja liikuvust		VX	

Tabel 2. Registreerimata tee Variku liiklussõlmes riigitee tunnustele vastavuse koondhinnang

Kokkuvõttes registreerimata tee Variku liiklussõlmes ei vasta riigitee tunnustele ja Kambja Vallavalitsuse taotluse selle tee teenindamiseks vajaliku riigimaa tasuta võõrandamiseks vallale saab rahuldada.

Maakorraldustööna on vaja jagada tee alused riigimaa üksused katastritunnustega 94901:006:0754 ja 94901:006:0273 kaheks kinnisasjaks, jättes riigile samadel maaüksustel paiknevate riigiteede 2 ja kergliiklustee teenindamiseks vajaliku maa.

Riigilt tee teenindamiseks vajaliku maa omandamise järgselt tuleb vallal tee registreerida teeregistris kohaliku teena.

5. Registreerimata Ülenurme-Tartu kergliiklustee riigitee tunnuste hindamine

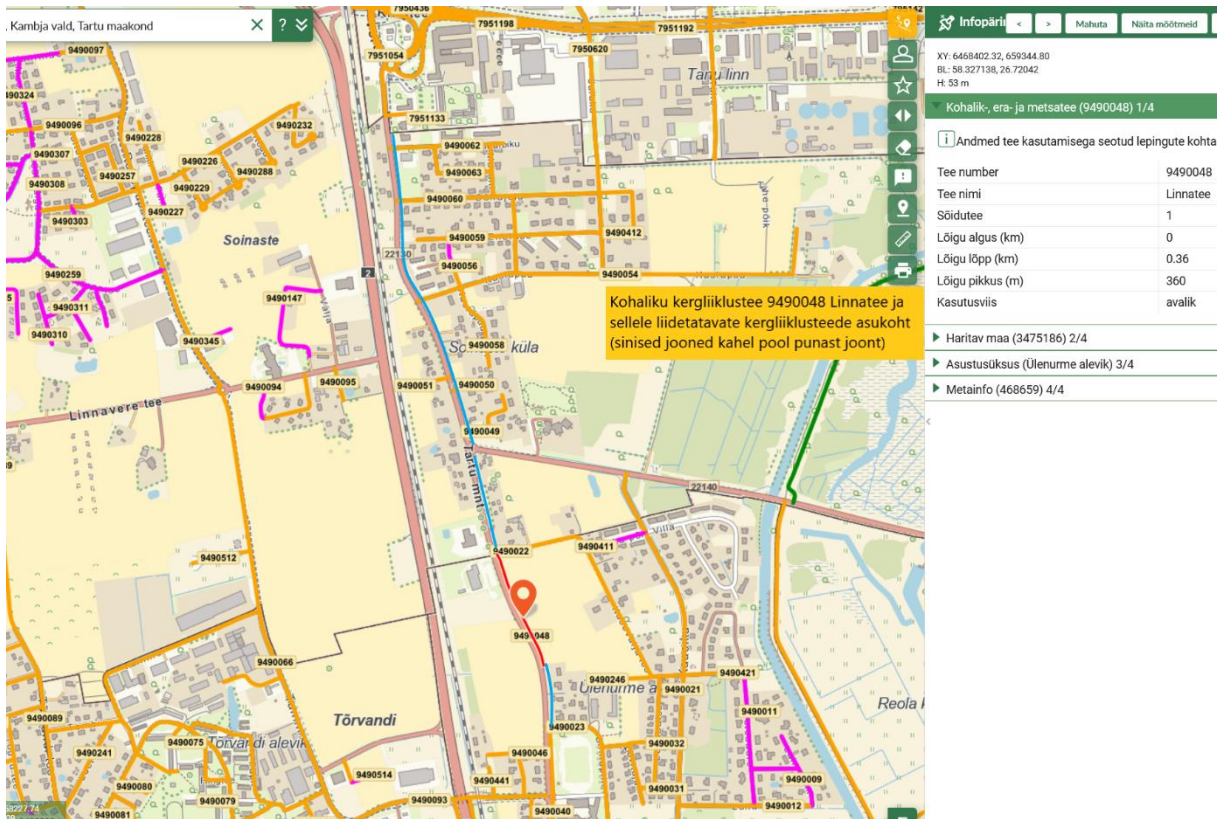
Registreerimata kergliiklustee Ülenurme aleviku ja Tartu linna vahel (edaspidi *terviktee*) paikneb Tartu maakonnas Kambja vallas Kambja alevikus ja Soinaste külas. Kuigi valla taotluses on ainult teelõik riigitee 22140 ristmikust kuni kohaliku teen 9490022 ristmikuni, saab hinnata seda valla poolt ehitatud kergliiklusteed tervikuna Ülenurme aleviku ja Tartu linna vahel. Tervikteest 0,36 km pikkuse osa munitsipaalmal on kohalik omavalitsus registreerinud teeregistris kohaliku kergliiklusteena 9490048 Linnatee.

Terviktee paikneb riigimaal ja munitsipaalmal. Kinnistute andmed:

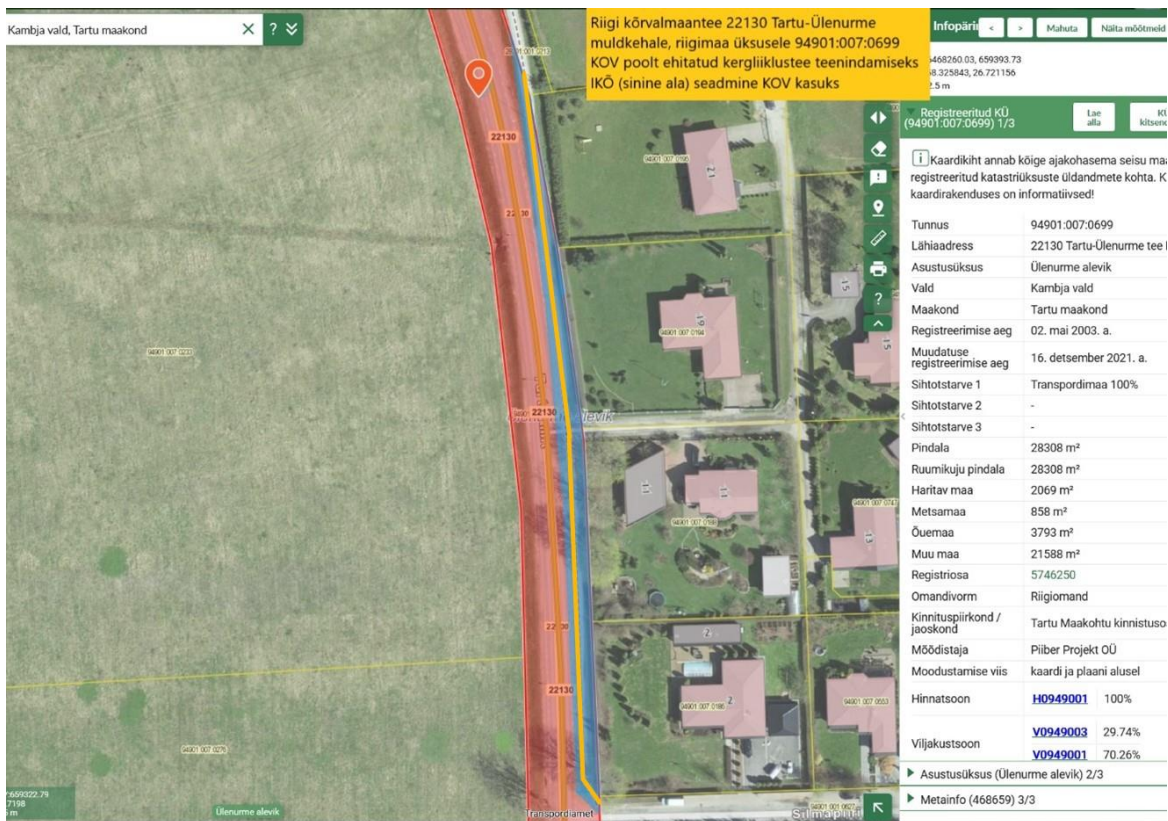
- 1) Tartu Maakohtu kinnistusosakonna registriosa number 5746259, riigimaa, katastritunnus 94901:007:0699 (ühine teemaa kõrvalmaanteega 22130), pindala 28308 m², sihtotstarve transpordimaa 100%;
- 2) Tartu Maakohtu kinnistusosakonna registriosa number 5769450, riigimaa, katastritunnus 94901:007:0275 (ühine teemaa kõrvalmaanteega 22130), pindala 32980 m², sihtotstarve transpordimaa 100%;
- 3) Tartu Maakohtu kinnistusosakonna registriosa number 5774450, riigimaa, katastritunnus 94901:006:0272 (ühine teemaa kõrvalmaanteega 22140), pindala 3,33 ha, sihtotstarve transpordimaa 100%;
- 4) Tartu Maakohtu kinnistusosakonna registriosa number 4286750, riigimaa, katastritunnus 94901:001:0392 (ühine teemaa kõrvalmaanteega 22130), pindala 116 m², sihtotstarve transpordimaa 100%;
- 5) Tartu Maakohtu kinnistusosakonna registriosa number 5782950, riigimaa, katastritunnus 94901:001:0395 (ühine teemaa kõrvalmaanteega 22130), pindala 90 m², sihtotstarve transpordimaa 100%;
- 6) Tartu Maakohtu kinnistusosakond, katastritunnus 94901:007:1663, munitsipaalmal, pindala 96644 m², sihtotstarve transpordimaa 100%. Samal maaüksusel on selle terviktee osa registreeritud kohaliku kergliiklusteena 9490048 Linnatee nime all.

Terviktee asukoht on näidatud joonisel 4 sinise joonega.

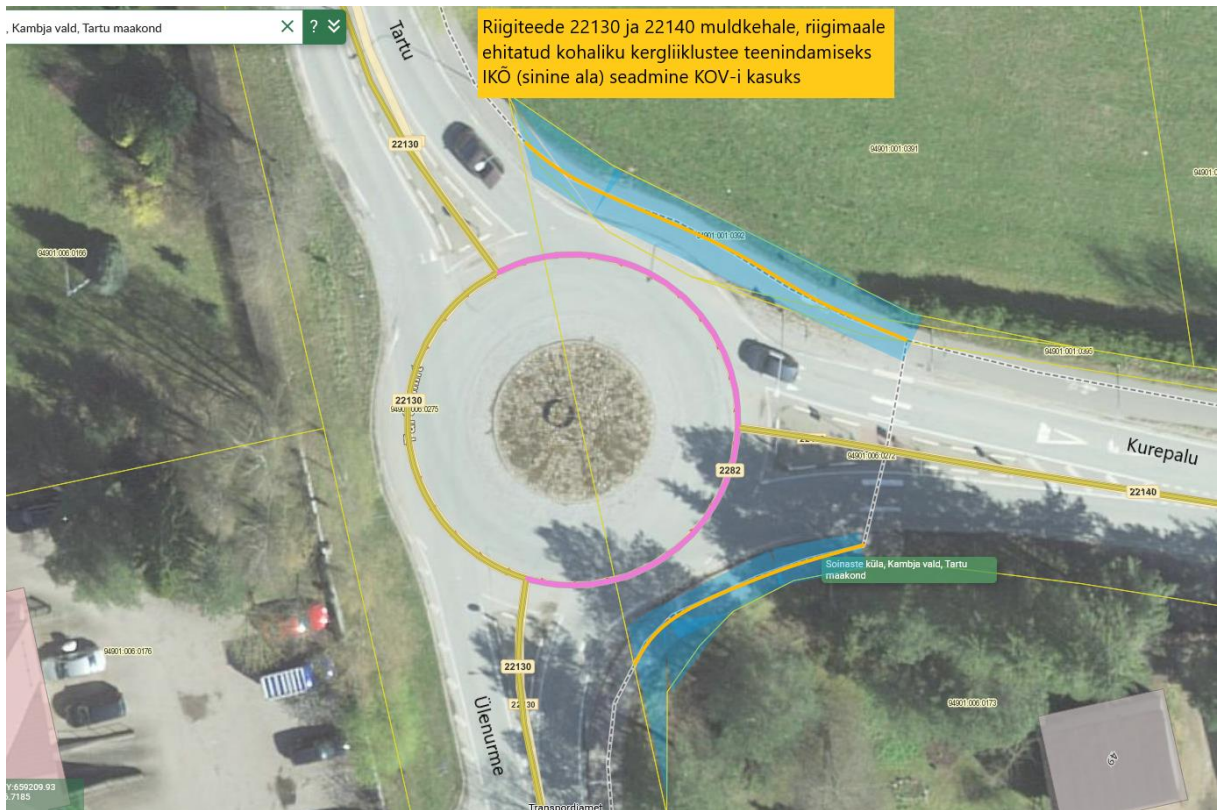
Selles asukohas ei saa mitteriigitee paiknemise asjaõiguslikuks seadustamiseks riigi maaüksusi jagada, sest ehitustehniliselt paikneb kergliiklustee samal muldkehal kõrval asuva riigiteega. Lahenduseks saab olla servituudi (IKÕ) seadmine ühisele riigitee maale. Joonistel 5, 6 ja 7 on 5-le riigimaa üksustele 94901:007:0699, 94901:006:0272, 94901:001:0395, 94901:001:0392 ja 94901:007:0275 IKÕ alade seadmise ettepanek terviktee teenindamiseks.



Joonis 4. Ülenurme aleviku ja Tartu linna vahelise kohaliku kergliiklustee asukoht



Joonis 5. Riigi maaüksusele 94901:007:0699 isikliku kasutusõiguse ala määramise ettepanek kohaliku kergliiklustee teenindamiseks



Joonis 6. Riigi maatüksustele 94901:006:0272, 94901:001:0395 ja 94901:001:0392 isikliku kasutusõiguse ala määramise ettepanek kohaliku kergliiklustee teenindamiseks

XY:	6469443, 17, 658962, 93
BL:	58.336614, 26.714626
H:	59 m
Registreeritud KÜ (94901.006.0275) 1/4	Lae alla
IKÜ kilsendus	
[i] Kaardikiht annab kõige ajakohasema seisuga registreeritud katastriteaduste üldandmete kohta. Kat kaardirakendused on informatiivsed!	
Tunnus	94901:006:0275
Lähiaadress	22130 Tartu-Ülenurme tee
Asustusüksus	Soinaste küla
Vald	Kambja vald
Maakond	Tartu maakond
Registreerimise aeg	02. mai 2003. a.
Muudatuse registreerimise aeg	16. detsember 2021. a.
Sihtotstarve 1	Transpordimaa 100%
Sihtotstarve 2	-
Sihtotstarve 3	-
Pindala	32980 m ²
Ruumikuju pindala	32980 m ²
Haritav maa	346 m ²
Looduslik rohuma	9528 m ²
Üuemaa	3778 m ²
Muu maa	19328 m ²
Registria	5769450
Omandivorm	Riigiomand
Kinnituspäikond / jaoskond	Tartu Maakohutu kinnistusos
Möödistaja	RE "Eesti Maaaringud" Lõu Maaparandus- ja Maaomand
Moodustamise viis	kaardi ja plaani alusel
Hinnatsoon	H0949001 100%
▶ Vooluveekogu (7022447) 2/4	
▶ Asustusüksus (Soinaste küla) 3/4	
▶ Metainfo (469658) 4/4	

Joonis 7. Riigi maatüksusele 94901:007:0275 isikliku kasutusõiguse ala (sinine) määramise ettepanek kohaliku kergliiklustee teenindamiseks

1,9 km pikkusest kergliikluse tervikteest on 0,36 km pikkune osa kantud teeregistrisse kergliiklusteena 9490048 Linnatee, ülejäänud 1,54 km ei ole teeregistris.

Hindamine tulemused tunnuste lõikes:

5.1 Teed võib kasutada igäiks õigusaktides sätestatud piiranguid järgides

Terviktee ei ole haldusaktiga määratud avalikult kasutatavaks, v.a 0,36 km pikkune osa 9490048 Linnatee. Samas ei ole tervikteel piiranguid või kitsendusi, mis takistaks avalikku kasutamist.

Terviktee vastab osaliselt riigitee tunnusele.

5.2 Teel on valdavalt asulaväline liikluskord

Kergliiklustee kõrval sõiduteel on asulaväline liikluskord. Kergliiklusteel prevaleerib kohalik liiklus. Kergliikluse sageduse kohta andmed puuduvad. Kõrval paikneval kõrvalmaanteel 22130 oli 2021 a. mootorsõidukite liiklussagedus 5911a/ööp., Tartu linna lähistel 9037 a/ööp. Sõiduteel kiiruse piirangud 50 km/h ja 70 km/h.

Teeliikluse iseloom vastab osaliselt riigitee tunnusele, kuna kergliiklustee kõrval sõiduteel on asulaväline liikluskord, aga kergliiklusteel on tegemist valdavalt kohaliku liiklusega.

5.3 Tee ühendab riigile olulisi sihtkohti

Tee ei ole TEN-T teedevõrgu ega E-teede võrgustiku osa. Teel ei ole tähtsust rahvusvaheliste teede võrgustikus. Tee paikneb kogu ulatuses ühe kohaliku omavalitsuse halduspiirides.

Terviktee alguspunkt paikneb Ülenurme aleviku piiril ja lõpp-punkt Tartu linna piiril. Aluspunkti lähedal on Ülenurme gümnaasium.

Terviktee põhiliseks funktsiooniks on kohaliku kergliikluse võimaldamine sõiduteest ehituslikult eraldatud liiklusruumis. Riigi sõidutee kõrval paiknev kergliiklustee ei taga ühendust bussipeatusega, rongipeatusega, sadamaga, lennujaamaga, piiripunktiga, riikliku huvikohaga. Terviktee ei paikne rahvusvahelise EuroVelo või üleriigilise jalgrattamarsruudil.

Terviktee ei vasta riigitee ühendusfunktsiooni tunnusele.

5.4 Transpordiamet saab teomanikuna ühtselt korraldada teehoidu ja liikuvust

Kohalikul omavalitsusel on võimalus korraldada ühtselt teehoidu ja liiklust kõigil Soinaste küla ja Ülenurme aleviku teedel, sh kergliiklusteedel, ja parendada liikuvust kohalike elanike ja ettevõtete huvides. Vastavalt varasemale kokkuleppele teebki Kambja vallavalitsus tervikteel korrashoiutöid, sh terviktee koosseisus oleval, teeregistrisse kantud kohalikul kergliiklusteel 9490048 Linnatee.

Läheduses riigiteede võrgustikul saab Transpordiamet ühtselt korraldada teehoidu.

Terviktee konstruktsiooni ja tehnovõrkude seisukord võimaldavad korrashoidu teostaval hooldefirmal täita tee seisundinõudeid.

Tee vastab osaliselt riigitee teehoiu ja liikuvuse ühtse korraldamise tunnusele.

Riigitee tunnustele vastavuse hindamine tulemused tunnuste lõikes on tabelis 3.

Riigitee tunnus		Registreerimata kergliiklustee Ülenurme aleviku ja Tartu linna vahel		
		Vastab	Vastab osaliselt	Ei vasta
1	Teed võib kasutada igaüks õigusaktides sätestatud piiranguid järgides		VX	
2	Teel on valdavalt asulaväline liikluskord		VX	
3	Tee ühendab riigile olulisi sihtkohti			X
4	Transpordiamet saab teomanikuna ühtselt korraldada teehoidu ja liikuvust		VX	

Tabel 3. Registreerimata kergliiklustee Ülenurme - Tartu riigitee tunnustele vastavuse koondhinnang

Kokkuvõttes registreerimata kergliiklustee Ülenurme - Tartu ei vasta riigitee tunnustele ja Kambja Vallavalitsuse taotluse terviktee teenindamiseks vajaliku riigimaa tasuta kasutada andmiseks saab rahuldada.

Isiklik kasutusõigus Kambja valla kasuks tuleb seada 5-le riigimaa üksusele katastritunnustega 94901:007:0699, 94901:006:0272, 94901:001:0395, 94901:001:0392 ja 94901:007:0275 vastavalt joonistele 5, 6 ja 7.

Riigile jääb piisav teemaa samadel maaüksustel paiknevate kõrvalmaanteede 22130 ja 22140 teenindamiseks.

Peale isikliku kasutusõiguse notariaalset vormistamist ja kinnistusraamtusse kandmist tuleb vallal terviktee registreerida teeregistris kohaliku teena.

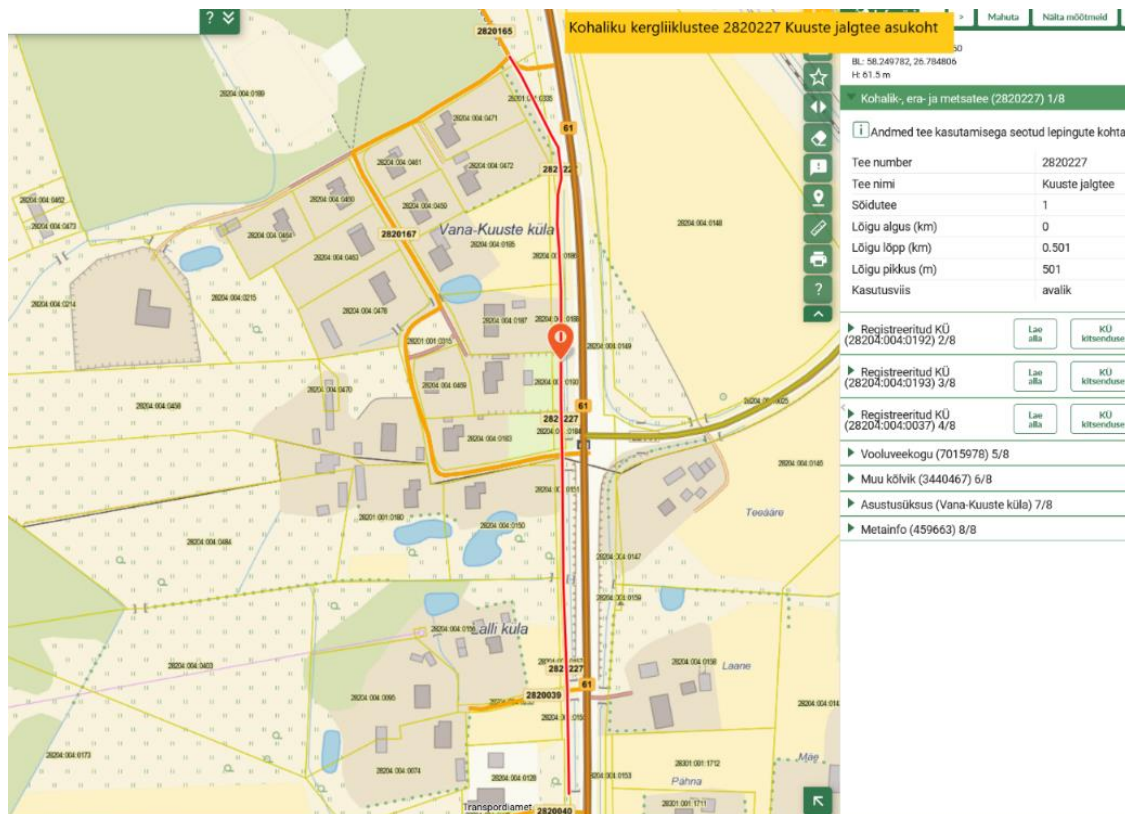
6. Kohaliku tee 2820227 Kuuste jalgteee riigitee tunnuste hindamine

Kohalik kergliiklustee 2820227 Kuuste jalgteee (edaspidi *tee*) paikneb Tartu maakonnas Kambja vallas Vana-Kuuste külas ja Lalli külas riigimaal, munitsipaalmaal ja eramaal. Kinnistute andmed:

- 1) Tartu Maakohtu kinnistusosakonna registriosa number 10463550, munitsipaalmaa, katastritunnus 28201:001:0335, pindala 1033 m², sihtotstarve transpordimaa 100%;
- 2) Tartu Maakohtu kinnistusosakonna registriosa number 5607750, riigimaa, katastritunnus 28204:004:0037, pindala 13,38 ha, sihtotstarve transpordimaa 100%;
- 3) Tartu Maakohtu kinnistusosakonna registriosa number 4297704, riigimaa, katastritunnus 28204:004:0186 (ühine teemaa kõrvalmaanteega 22140), pindala 473 m², sihtotstarve transpordimaa 100%;
- 4) Tartu Maakohtu kinnistusosakonna registriosa number 4299704, riigimaa, katastritunnus 28204:004:0188, pindala 398 m², sihtotstarve transpordimaa 100%;
- 5) Tartu Maakohtu kinnistusosakonna registriosa number 1421004, eramaa, katastritunnus 28204:004:0193, pindala 219 m², sihtotstarve transpordimaa 100%;
- 6) Tartu Maakohtu kinnistusosakonna registriosa number 4200304, riigimaa, katastritunnus 28204:004:0184, pindala 189 m², sihtotstarve transpordimaa 100%;

- 7) Tartu Maakohtu kinnistusosakonna registriosa number 4166304, riigimaa, katastritunnus 28204:004:0151, pindala 311 m², sihtotstarve transpordimaa 100%;
- 8) Tartu Maakohtu kinnistusosakonna registriosa number 4207404, riigimaa, katastritunnus 28204:004:0157, pindala 181 m², sihtotstarve transpordimaa 100%;
- 9) Tartu Maakohtu kinnistusosakonna registriosa number 4207404, riigimaa, katastritunnus 28204:004:0155, pindala 104 m², sihtotstarve transpordimaa 100%.
- 10) Tartu Maakohtu kinnistusosakond, munitsipaalmaa, katastritunnus 28204:004:0238, pindala 1481 m², sihtotstarve transpordimaa 100%.

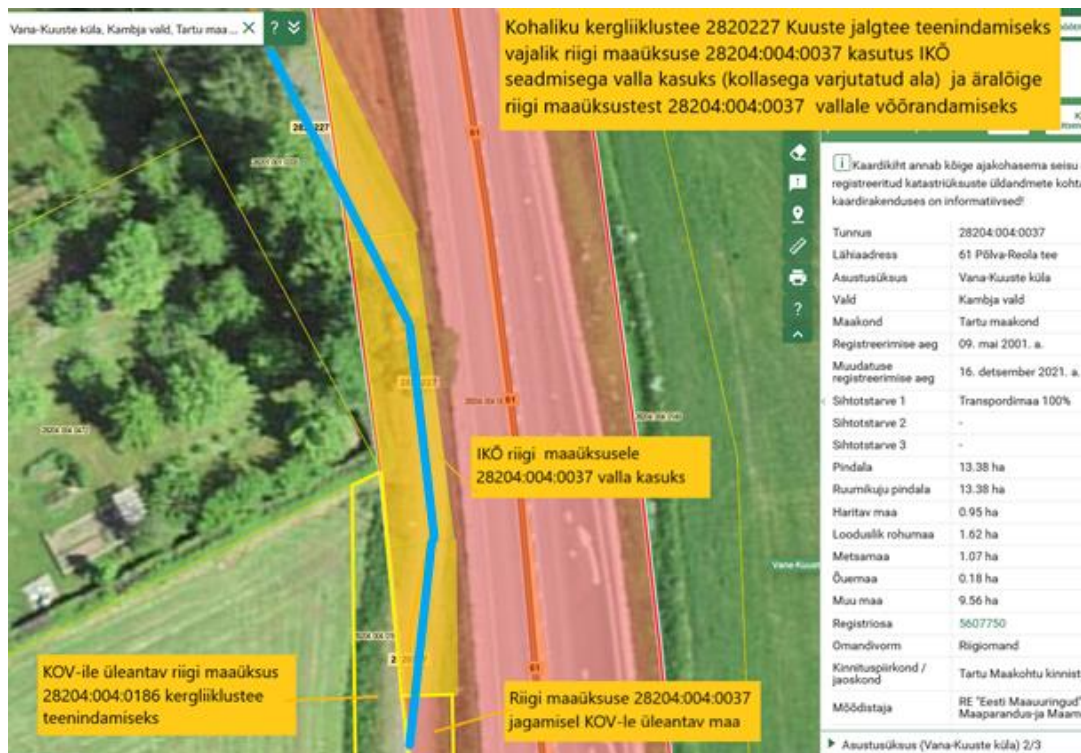
Tee asukoht on näidatud joonistel 8 sinise joonega.



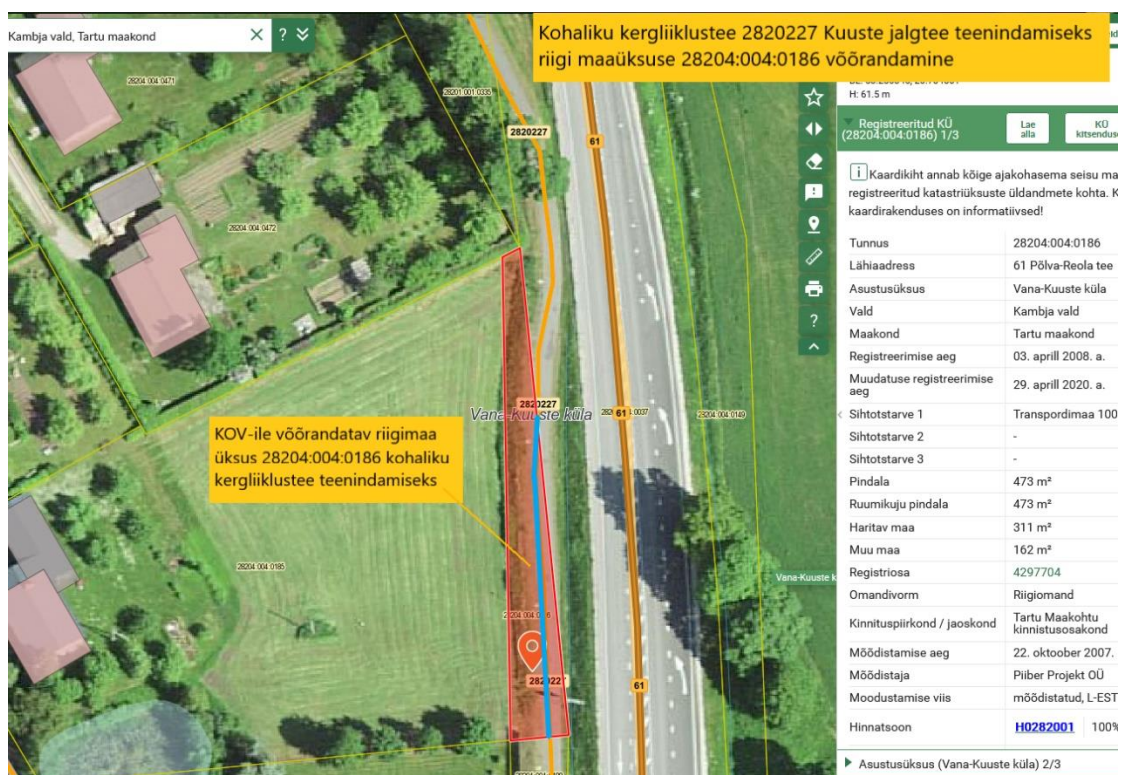
Joonis 8 . Kohaliku kergliiklustee 2820227 asukoht (punane joon)

Mitteriigitee paiknemise asjaõiguslikuks seadustamiseks on vajalikud alljärgnevad maatoimingud:

- 1) Ühes kohas, kus ehitustehniliselt paikneb kergliiklustee terviktee samal muldkehal kõrval asuva riigiteega, saab lahenduseks olla servituudi (IKÕ) seadmine ühisele riigitee maale. Joonisel 9 on näidatud isikliku kasutusõiguse ala ettepanek riigimaa üksusel 28204:004:0037 kohaliku kergliiklustee teenindamiseks.
- 2) Jagada riigi maaüksus. Joonistel 9, 12 ja 13 on ettepanekud riigi maaüksusest 28204:004:0037 3-s kohas äralõigete tegemisega uute maaüksuste moodustamiseks, mis on vajalikud kohaliku kergliiklustee teenindamiseks.
- 3) Olemasolevad riigi maaüksused tervikuna võõrandada vallale. Joonistel 10, 11, 12 ja 13 on näidatud 6 olemasoleva riigimaa üksuse tasuta võõrandamise ettepanekud kohaliku kergliiklustee teenindamiseks: 28204:004:0186; 28204:004:0188; 28204:004:0184; 28204:004:0151; 28204:004:0157; 28204:004:0155.



Joonis 9. Riigi maaüksusele 28204:004:0037 isikliku kasutusõiguse ala määramise ettepanek kohaliku kergliiklustee 2820227 Kuuste jalgteede teenindamiseks



Joonis 10. Riigi maaüksuse 28204:004:0186 võõrandamise ettepanek kohaliku kergliiklustee 2820227 Kuuste jalgteede teenindamiseks

Kambja vald, Tartu maakond

Kohaliku kergliiklustee 2820227 Kuuste jalgteede teenindamiseks riigi maaüksuse 28204:004:0188 võõrandamine

KOV-ile võõrandatav riigimaa

Infopäri

XY: 6459971.15, 663469.14
BL: 58 249983, 26 78478
H: 61.5 m

Registreeritud KÜ (28204:004:0188) 1/3

Laeta alla

KÜ kitta

Kaardikiht annab kõige ajakohasema seisuga registreeritud katastrüksuste üldandmete kohta. Kaardirakenduses on informatiivsed!

Tunnus	28204:004:0188
Lähiaadress	61 Põlva-Reola tee
Asustusüksus	Vana-Kuuste küla
Vald	Kambja vald
Maakond	Tartu maakond
Registreerimise aeg	04. aprill 2008. a.
Muudatuse registreerimise aeg	29. aprill 2020. a.
Sihotstarve 1	Transpordimaa 100
Sihotstarve 2	-
Sihotstarve 3	-
Pindala	398 m²
Ruumikuju pindala	398 m²
Haritav maa	46 m²
Õuema	177 m²
Muu maa	175 m²
Registrior	4299704
Omandivorm	Riigimand
Kinnituspirkond / jaoskond	Tartu Maakohu kinnistusosakond
Möödistamise aeg	22. oktoober 2007. a.
Möödistaja	Piiber Projekt OÜ
Moodustamise viis	möödistatud, L-EST

Joonis 11. Riigi maaüksuse 28204:004:0188 võõrandamise ettepanek kohaliku kergliiklustee 2820227 Kuuste jalgteede teenindamiseks

Kambja vald, Tartu maakond

Kohaliku kergliiklustee 2820227 Kuuste jalgteede teenindamiseks vajaliku riigi maaüksuse 28204:004:0037 jagamine, riigi maaüksuse 28204:004:0184 võõrandamine KOV-ile

KOV-ile võõrandatavad riigi transpordimaa üksused

Registreeritud KÜ (28204:004:0037) 1/3

Laeta alla

KÜ kitta

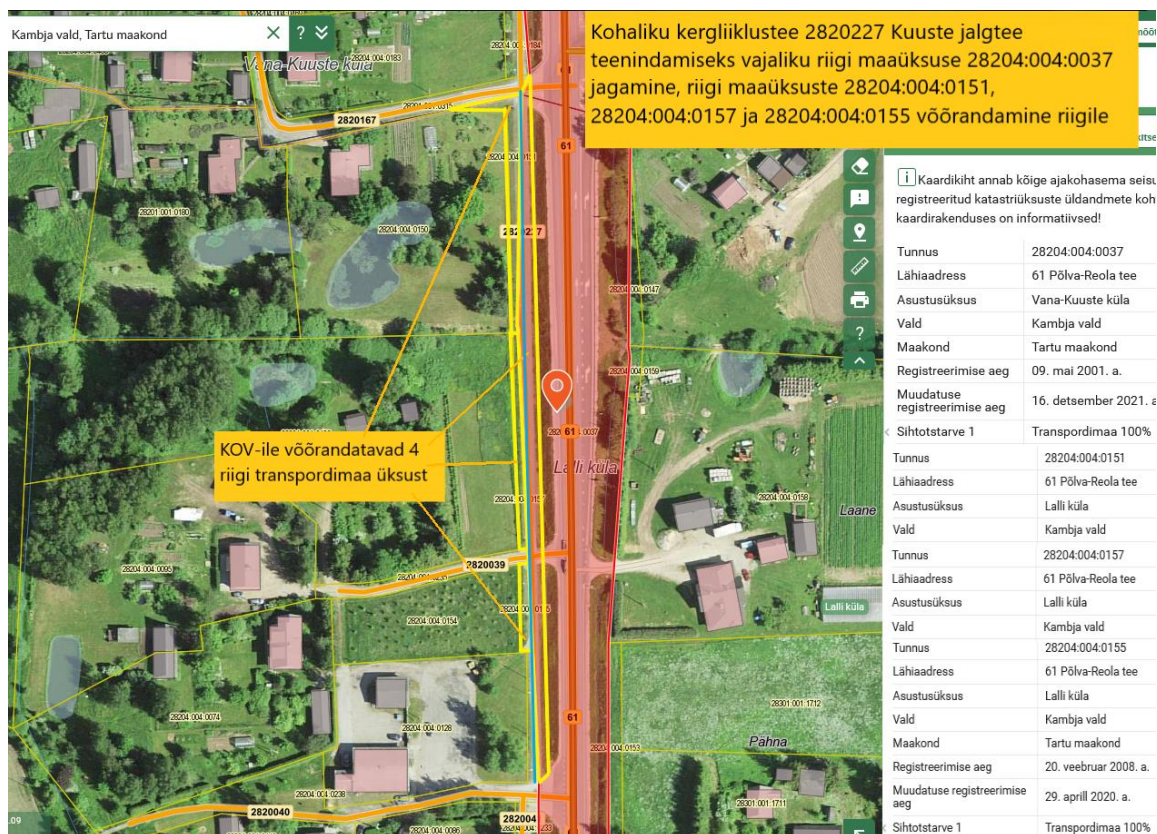
Kaardikiht annab kõige ajakohasema seisuga registreeritud katastrüksuste üldandmete kohta. Kaardirakenduses on informatiivsed!

Tunnus	28204:004:0037
Lähiaadress	61 Põlva-Reola tee
Asustusüksus	Vana-Kuuste küla
Vald	Kambja vald
Maakond	Tartu maakond
Registreerimise aeg	09. mai 2001. a.
Muudatuse registreerimise aeg	16. detsember 2021. a.
Sihotstarve 1	Transpordimaa 100%
Tunnus	28204:004:0184
Lähiaadress	61 Põlva-Reola tee
Asustusüksus	Vana-Kuuste küla
Vald	Kambja vald
Maakond	Tartu maakond
Registreerimise aeg	03. aprill 2008. a.
Muudatuse registreerimise aeg	22. detsember 2018. a.
Sihotstarve 1	Transpordimaa 100%
Omandivorm	Riigimand
Kinnituspirkond / jaoskond	Tartu Maakohu kinnistusosakond
Möödistaja	RE "Eesti Maauringu Maaparandus-ja Maaparandus" OÜ

Asustusüksus (Vana-Kuuste küla) 2/3

Metainfo (459663) 3/3

Joonis 12. Riigi maaüksuse 28204:004:0037 jagamise ja riigi maaüksuse 28204:004:0184 võõrandamise ettepanek kohaliku kergliiklustee 2820227 Kuuste jalgteede teenindamiseks



Joonis 13. Riigi maaüksuse 28204:004:0037 jagamise ja riigi maaüksuste 28204:004:0151, 28204:004:0157, 28204:004:0155 võõrandamise ettepanek kohaliku kergliiklustee 2820227 Kuuste jalgte teenindamiseks

0,501 km pikkune tee on kantud teeregistrisse kohaliku kergliiklusteena 2820227 Kuuste jalgte.

Hindamine tulemused tunnuste lõikes:

6.1 Teed võib kasutada igäüks õigusaktides sätestatud piiranguid järgides

Tee on määratud avalikult kasutatavaks selle kandmisega 25.11.2010.a valla kohalike teede nimekirja. Teel ei ole piiranguid või kitsendusi, mis takistaks avalikku kasutamist.

Tee vastab riigitee tunnusele.

6.2 Teel on valdavalt asulaväline liikluskord

Kergliiklustee kõrval sõiduteel on asulaväline liikluskord. Kergliiklusteel prevaleerib kohalik liiklus. Kergliikluse sageduse kohta andmed puuduvad. Kõrval paikneval tugimaanteel 61 Põlva-Reola oli 2021 a. mootorsõidukite liiklussagedus 3602 a/ööp. Sõiduteel on lubatud suurim kiirus 90 km/h. Transpordiameti „Kergliiklustristu kavandamise juhendi“ kohaselt on sellises liikluskeskkonnas vajalik kas laia kindlustatud peenra või omaette kergliiklustee rajamine. Nõue on täidetud.

Teeliikluse iseloom vastab osaliselt riigitee tunnusele, kuna kergliiklustee kõrval sõiduteel on asulaväline liikluskord, aga kergliiklusteel on kohalik liiklus.

6.3 Tee ühendab riigile olulisi sihtkohti

Tee ei ole TEN-T teedevõrgu ega E-teede võrgustiku osa. Teel ei ole tähtsust rahvusvaheliste teede võrgustikus. Tee paikneb kogu ulatuses ühe kohaliku omavalitsuse halduspiirides.

Tee põhiliseks funktsiooniks on kohaliku kergliikluse võimaldamine sõiduteest ehituslikult eraldatud liiklusruumis, üksikelamute ja vanas mõishoones asuva kooli vahel. Riigi sõidutee kõrval paiknev kergliiklustee ei taga ühendust bussipeatusega, rongipeatusega, sadamaga, lennujaamaga, piiripunktiga, riikliku huvikohaga. Tee ei paikne rahvusvahelise EuroVelo või üleriigilise jalgrattamarsruudil.

Tee ei vasta riigitee ühendusfunktsiooni tunnusele.

6.4 Transpordiamet saab teomanikuna ühtselt korraldada teehoidu ja liikuvust

Kohalikul omavalitsusel on võimalus korraldada ühtselt teehoidu ja liiklust kõigil Vana-Kuuste küla ja Lalli küla teedel, sh kergliiklusteedel, ja parandada liikuvust kohalike elanike ja ettevõtete huvides. Olustikku hinnates ja kokkuleppel Transpordiametiga ongi Kambja vald tee registreerinud teeregistris kohaliku teena.

Läheduses riigiteede võrgustikul saab Transpordiamet ühtselt korraldada teehoidu.

Tee konstruktsiooni ja tehnovõrkude seisukord võimaldavad korrashoidu teostaval hooldefirmal täita tee seisundinõudeid.

Tee vastab osaliselt riigitee teehoiu ja liikuvuse ühtse korraldamise tunnusele.

Riigitee tunnustele vastavuse hindamine tulemused tunnuste lõikes on tabelis 4.

Riigitee tunnus		2820227 Kuuste jalgtee		
		Vastab	Vastab osaliselt	Ei vasta
1	Teed võib kasutada igaüks õigusaktides sätestatud piiranguid järgides	V		
2	Teel on valdavalt asulaväline liikluskord		VX	
3	Tee ühendab riigile olulisi sihtkohti			X
4	Transpordiamet saab teomanikuna ühtselt korraldada teehoidu ja liikuvust		VX	

Tabel 4. Kergliiklustee 2820227 Kuuste jalgtee riigitee tunnustele vastavuse koondhinnang

Kokkuvõttes 2820227 Kuuste jalgtee ei vasta riigitee tunnustele ja Kambja Vallavalitsuse taotluse tee teenindamiseks vajaliku riigimaa võõrandamiseks ja tasuta kasutada andmiseks saab rahuldada. Eelnevalt on vajalikud maatoimingud:

-isiklik kasutusõigus Kambja valla kasuks tuleb seada ühele riigimaa üksusele vastavalt joonisele 9.

- sama, riigi tugimaanteed teenindav maaüksus tuleb jagada äralõigetena eraldi maaüksuste moodustamiseks vastavalt joonistele 9, 12 ja 13.

Kuus olemasolevat riigi maaüksust saab tervikuna võõrandada vallale vastavalt joonistele 10, 11, 12 ja 13 kohaliku kergliiklustee teenindamiseks.

Riigile jääb piisav teemaa tugimaantee 61 ja kõrvalmaantee 22141 teenindamiseks.

7. Kohaliku tee 9490159 Kesa tee riigitee tunnuste hindamine

Kohalik tee 9490159 Kesa tee (edaspidi *tee*) paikneb Tartu maakonnas Kambja vallas Õssu külas riigimaal ja munitsipaalmaal. Kinnistute andmed:

- 1) Tartu Maakohtu kinnistusosakonna registriosa number 3157604, munitsipaalmaa, katastritunnus 94901:005:0878, pindala 4544 m², sihtotstarve transpordimaa 100%;
- 2) Tartu Maakohtu kinnistusosakonna registriosa number 2935104, riigimaa, katastritunnus 94901:005:0876 (ühine teemaa riigiteedega 92 ja 22817), pindala 6299 m², sihtotstarve transpordimaa 100%.

Samas asukohas vajab seadustamist ka riigi kergliiklustee 22817 Tartu - Haage osaline paiknemine munitsipaalmaa üksusel 94901:005:0878.

Tee asukoht on näidatud joonisel 14 sinise joonega.



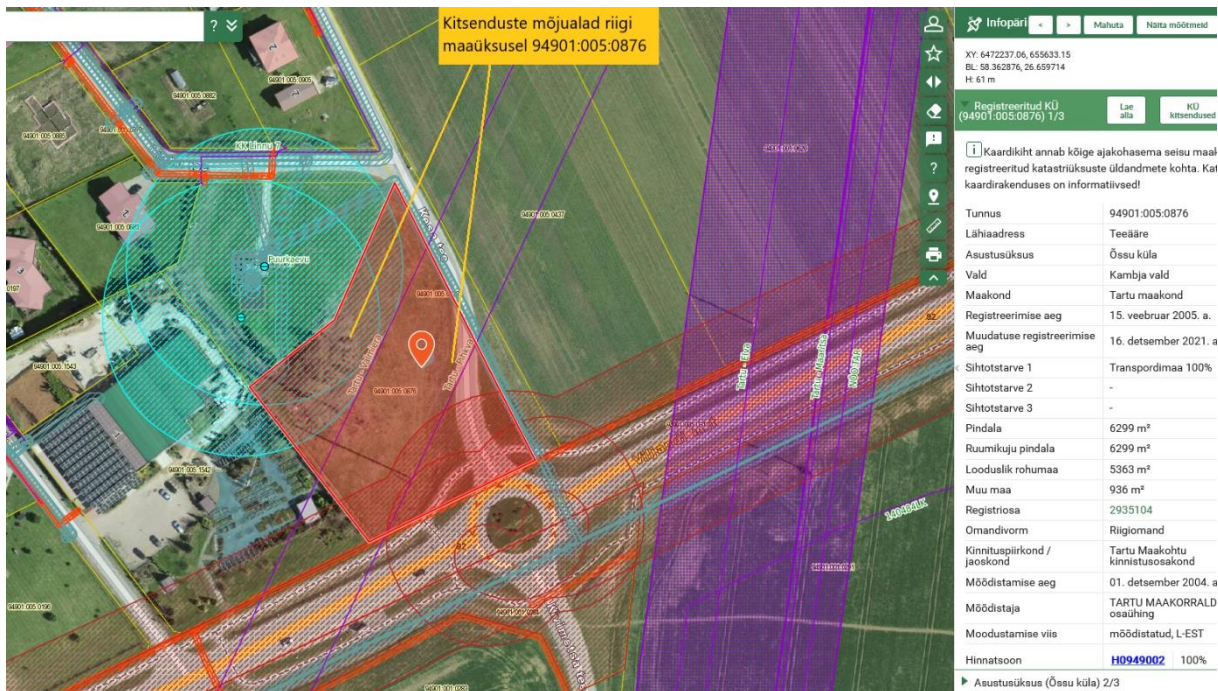
Joonis 14. Riigi maaüksuse 94901:005:0876 jagamise ettepanek kohaliku tee 9490159 Kesa tee teenindamiseks ning munitsipaalmaa üksuse 94901:005:0878 ettepanek riigi kergliiklustee 22817 Tartu - Haage teenindamiseks

0,859 km pikkune tee on kantud teeregistrisse 6 m laiuse kruusa- ja asfaltbetoontena. Tegelikuses on tegemist kogu ulatuses püsikattega teega.

Kohaliku tee asjaõiguslikuks seadustamiseks on vajalikud maakorraldustööd, jagades riigiteid teenindava riigimaa üksuse 94901:005:0876 kaheks. Joonisel 14 on riigimaa üksuse jagamise ettepanek, jättes riigile riigiteede 92 ja 22817 teenindamiseks vajaliku maa.

Ettepaneku alusel riigimaa jagamisel jääb riigiteede teenindamiseks väiksem osa, kohaliku tee teenindamiseks suurem osa. Kohaliku tee transpordimaaks ei ole nii suur maa-ala tingimata vajalik. Samas puudub riigil huvi ja võimalus selle maa ehituslikuks kasutamiseks, sest ala jääb KOV poolt rajatud, piirkonna veevarustust tagava puurkaevu kaitsevööndisse ning Tartu-Pihkva ja Tartu-Valmiera kõrgepinge õhuliinide kaitsevööndisse (joonis 15). Kambja valla üldplaneeringu kohaselt saab sinna rajada pargi või muu haljasala.

Samas asukohas vajab seadustamist ka riigi kergliiklustee 22817 Tartu - Haage osaline paiknemine munitsipaalmaa üksusel 94901:005:0878.



Joonis 15. Tehnovõrkudest põhjustatud kitsenduste alad riigimaa üksusel 94901:005:0876.

Hindamine tulemused tunnuste lõikes:

7.1 Teed võib kasutada igäüks õigusaktides sätestatud piiranguid järgides

Tee on määratud avalikult kasutatavaks selle kandmisega 13.12.2016.a Kambja valla kohalike teede nimekirja. Teel ei ole piiranguid või kitsendusi, mis takistaks avalikku kasutamist. Tee vastab riigitee tunnusele.

7.2 Teel on valdavalt asulaväline liikluskord

Tee paikneb üksikelamute alal, kus on kehtestatud kiiruspiirang 30 km/h. Elamupiirkonna siseteeleel on ainult kohalik liiklus. Liiklussageduse kohta andmed puuduvad. Teeliikluse iseloom ei vasta riigitee tunnusele.

7.3 Tee ühendab riigile olulisi sihtkohti

Tee ei ole TEN-T teedevõrgu ega E-teede võrgustiku osa. Teel ei ole tähtsust rahvusvaheliste teede võrgustikus. Tee paikneb kogu ulatuses ühe kohaliku omavalitsuse halduspiirides. Tee funktsiooniks on juurdepääsu võimaldamine erakinnistutele. Tee ei oma tähtsust riigi toimepidevuseks vajaliku teena, sest läheduses on tugimaantee 92 koos kergliiklusteega 22817. Tee ei ühenda riigile olulisi sihtkohti. Tee ei vasta riigitee ühendusfunktsiooni tunnusele.

7.4 Transpordiamet saab teomanikuna ühtselt korraldada teehoidu ja liikuvust

Kohaliku teena on kohalikul omavalitsusel võimalus korraldada ühtselt teehoidu ja liiklust kõigil Õssu küla elamupiirkonna siseteeleel, parendada liikuvust kohalike elanike ja ettevõtete huvides. Kitsas tihehoonestusega ääristatud tee ei sobi maanteehoolduse tehnikale. Läheduses riigiteede võrgustikul saab Transpordiamet ühtselt korraldada teehoidu.

Teelõigu konstruktsiooni ja tehnovõrkude seisukord võimaldavad korrashoidu teostaval hooldefirmal täita tee seisundinõudeid.

Tee ei vasta tehoiu ja liikuvuse ühtse korraldamise tunnusele.

Riigitee tunnustele vastavuse hindamine tulemused tunnuste lõikes on tabelis 5.

Riigitee tunnus		9490159 Kesa tee		
		Vastab	Vastab osaliselt	Ei vasta
1	Teed võib kasutada igaüks õigusaktides sätestatud piiranguid järgides	V		
2	Teel on valdavalt asulaväline liikluskord			X
3	Tee ühendab riigile olulisi sihtkohti			X
4	Transpordiamet saab teomanikuna ühtselt korraldada teehoidu ja liikuvust		VX	

Tabel 5 Kohaliku tee 9490159 Kesa tee riigitee tunnustele vastavuse koondhinnang

Kokkuvõttes kohalik tee 9490159 Kesa tee ei vasta riigitee tunnustele ja Kambja Vallavalitsuse taotluse selle tee teenindamiseks vajaliku riigimaa tasuta võõrandamiseks vallale saab rahuldada.

Maakorraldustööna on vaja jagada tee alune riigimaa üksus katastritunnustega 94901:005:0876 kaheks kinnisasjaks, jättes riigile samadel maaüksustel paiknevate riigiteede 92 ja 22817 teenindamiseks vajaliku maa.

Samas asukohas vajab seadustamist ka riigi kergliiklustee 22817 Tartu - Haage osaline paiknemine munitsipaalmaa üksusel 94901:005:0878. Sellest maaüksusest tuleb väikse ärälõikena moodustada teine kinnisasi ja anda see riigile kergliiklustee teemaaks.

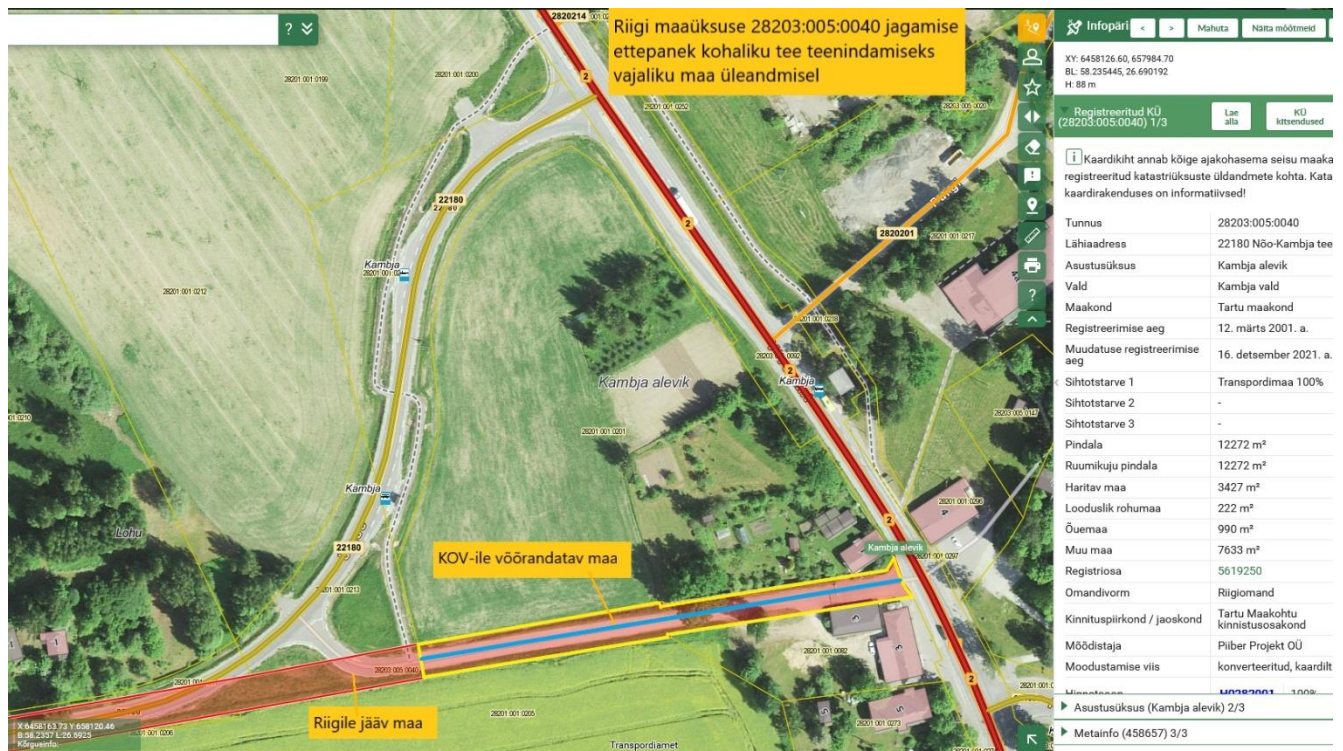
8. Registreerimata tee Kambja alevikus riigitee tunnuste hindamine

Tartu maakonnas Kambja vallas Kambja alevikus riigimaal paikneb kõrvalmaantee 22180 Nõo-Kambja vana teeosa (edaspidi *tee*), mis jäi sinna peale kõrvalmaantee ümberehitamist uude asukohta. Tee ei ole teeregistrisse ühegi omaniku poolt kantud.

Kinnistu andmed:

1) Tartu Maakohtu kinnistusosakonna registriosa number 5619250, riigimaa, katastritunnus 28203:005:0040, pindala 12272 m², sihtotstarve transpordimaa 100%.

Tee asukoht on näidatud joonisel 16.



Joonis 16. Registreerimata tee (sinine joon) ja riigi maaüksuse 28203:005:0040 jagamise ettepanek.

0,2 km pikkune tee on 6 m laiune, püsikattega.

Mitteriigiteega maa üleandmiseks on vaja maakorraldustööna jagada riigimaa üksus 28203:005:0040 kaheks ja moodustada uus maaüksus registreerimata tee teenindamiseks. Joonisel 16 on riigi maaüksuse jagamise ettepanek, jättes riigile riigitee 22180 ja selle kõrval kergliiklustee teenindamiseks vajaliku maa.

Hindamine tulemused tunnuste lõikes:

8.1 Teed võib kasutada igäüks õigusaktides sätestatud piiranguid järgides

Tee ei ole haldusaktiga määratud avalikult kasutatavaks. Samas ei ole teel piiranguid või kitsendusi, mis takistaks avalikku kasutamist.

Tee vastab osaliselt riigitee tunnusele.

8.2 Teel on valdavalt asulaväline liikluskord

Tee paikneb alevikus, aga teel on asulaväline kahe-suunaline liikluskord. Sõidukite jaoks tupikteel on ainult kohalik liiklus. Liiklussageduse kohta andmed puuduvad. Kergliiklejatele on läbipääs põhimaanteele 2.

Teeliikluse iseloom vastab osaliselt riigitee tunnusele, kuna teel on asulaväline liikluskord, aga tegemist ainult kohaliku liiklusega.

8.3 Tee ühendab riigile olulisi sihtkohti

Tee ei ole TEN-T teedevõrgu ega E-teede võrgustiku osa. Teel ei ole tähtsust rahvusvaheliste teede võrgustikus. Tee paikneb kogu ulatuses ühe kohaliku omavalitsuse halduspiirides.

Tee on mootorsõidukitele tupiktee, mille alguspunkt paikneb riigitee 22180 ristmikul. Mootorsõidukitele on lõpp-punkt erakinnistu piiril enne läbisõidu tõkendit. Kergliiklejatele on lõpp-punkt põhimaanteele 2.

Tee funktsiooniks on juurdepääsu võimaldamine erakinnistule. Vastavalt hiljuti kehtestatud detailplaneeringule tagab tee juurdepääsu aleviku perspektiivsele elamupiirkonnale. Kergliiklejatele võimaldab tee optimaalse alevikusisese ühendusmarsruudi. Tee ei oma tähtsust riigi toimepidevuseks vajaliku teena, sest läheduses paiknevad põhimaantee 2 ja kõrvalmaantee 22180 tagavad piirkonnas riigiteede võrgustikuna toimimise. Tee ei ühenda riigile olulisi sihtkohti.

Tee ei vasta riigitee ühendusfunktsiooni tunnusele.

8.4 Transpordiamet saab teomanikuna ühtselt korraldada teehoidu ja liikuvust

Kohaliku teena on kohalikul omavalitsusel võimalus korraldada ühtselt teehoidu ja liiklust kõigil Kambja aleviku teedel, parendada liikuvust kohalike elanike ja ettevõtete huvides. Läheduses riigiteede võrgustikul saab Transpordiamet ühtselt korraldada teehoidu.

Teelõigu konstruktsiooni ja tehnovõrkude seisukord võimaldavad korrashoidu teostaval hooldefirmal täita tee seisundinõudeid.

Tee vastab osaliselt teehoiu ja liikuvuse ühtse korraldamise tunnusele.

Riigitee tunnustele vastavuse hindamine tulemused tunnuste lõikes on tabelis 6.

Riigitee tunnus		Registreerimata tee Kambja alevikus		
		Vastab	Vastab osaliselt	Ei vasta
1	Teed võib kasutada igaüks õigusaktides sätestatud piiranguid järgides		VX	
2	Teel on valdavalt asulaväline liikluskord		VX	
3	Tee ühendab riigile olulisi sihtkohti			X
4	Transpordiamet saab teomanikuna ühtselt korraldada teehoidu ja liikuvust		VX	

Tabel 6. registreerimata tee Kambja alevikus riigitee tunnustele vastavuse koondhinnang

Kokkuvõttes registreerimata tee Kambja alevikus ei vasta riigitee tunnustele ja Kambja Vallavalitsuse taotluse selle tee teenindamiseks vajaliku riigimaa tasuta võõrandamiseks vallale saab rahuldada.

Maakorraldustööna on vaja jagada tee alune riigimaa üksus katastritunnustega 28203:005:0040 kaheks kinnisasjaks, jättes riigile samal maaüksusel paikneva riigitee 22180 ja selle kõrval kergliiklustee teenindamiseks vajaliku maa.

Riigilt tee teenindamiseks vajaliku maa omandamise järgselt tuleb vallal tee registreerida teeregistris kohaliku teena.

9. Aruande kokkuvõte

Kambja Vallavalitsus esitas oma kirjaga 26.07.2022 nr 4-11/2796 taotluse Tartu maakonnas Kambja vallas asuva 6-l teel, mis osaliselt paiknevad riigile kuuluval maaüksusel, asjaõiguste omandamiseks, et seadustada neil maaüksustel paiknevad teed kohalikus teeks.

Käesolevas aruandes hinnati 6 tee:

- kohalik tee 9490098 Variku-Partsi
- registreerimata tee Variku liiklussõlmes
- registreerimata kergliiklustee Ülenurme-Tartu
- kohalik tee 2820227 Kuuste jalgte
- kohalik tee 9490159 Kesa tee
- registreerimata tee Kambja alevikus

vastavust riigitee tunnustele eesmärgil, kas riigi huvi kahjustamata on võimalik rahuldada valla taotlus nende teede aluse riigimaa tasuta võõrandamiseks Kambja vallale või seada riigimaaale isiklik kasutusõigus valla kasuks.

Vastavalt ehitusseadustiku paragrahvile 92 ja Transpordiameti riigitee määramise juhendile hinnati aruandes nende teede vastavust riigitee tunnustele.

Hindamise tulemuste koond on tabelis 7.

Tee number, nimi ja km aadress	Vastavus riigitee tunnustele		Haldusakti andmiseks eeltoimingute vajadus	
	Vastab	Ei vasta	On vaja	Ei ole vaja
Kohalik tee 9490098 Variku-Partsi		X	2 kinnisasja jagamine	
Registreerimata tee Variku liiklussõlmes		X	2 kinnisasja jagamine	
Registreerimata kergliiklustee Ülenurme-Tartu		X	5 IKÕ seadmine	
Kohalik tee 2820227 Kuuste jalgte		X	1 kinnisasja jagamine, 1 IKÕ seadmine	
Kohalik tee 9490248 Kesa tee		X	2 kinnisasja jagamine	
Registreerimata tee Kambja alevikus		X	1 kinnisasja jagamine	

Tabel 7. Hindamise tulemuste koond Kambja vallas 6 tee teenindamiseks vajaliku riigimaa võõrandamisel ja piiratud asjaõiguste seadmisel.

Hindamisaruandes käsitletud 6 tee transpordimaal asjaõiguste seadustamise tulemusena riigiteid ei tule juurde ega vähene. Kuna need teed ei vasta riigitee tunnustele, saab rahuldada Kambja Vallavalitsuse taotluse 6 tee - kohaliku tee 9490098 Variku-Partsi, registreerimata tee Variku liiklussõlmes, registreerimata kergliiklustee Ülenurme-Tartu, kohaliku tee 2820227 Kuuste jalgte, kohaliku tee 9490159 Kesa tee ja registreerimata tee Kambja alevikus - teenindamiseks vajaliku riigimaa tasuta üleandmiseks vallale ja isikliku kasutusõiguse seadmiseks valla kasuks.

Kohalikul omavalitsusel tuleb peale asjaõiguste vormistamist 3 registreerimata teed kanda teeregistrisse kohaliku teena.

Enne riigi haldusakti andmist on vaja teha maakorraldustööd kinnisasjade jagamiseks ja vormistada riigimaale isiklik kasutusõigus valla kasuks vastavalt käesolevas hindamisaruandes konkreetset teed käsitlevas osas toodud ettepanekutele. Kambja vallavalitsusel tuleks täiendada taotluses maaüksuste loetelu, sh registreerimata kergliiklustee Ülenurme-Tartu muutmiseks kohalikuks teeks kuni Tartu linnani.

Samaaegselt on vajalik seadustada ka riigi kergliiklustee 22817 Tartu - Haage osaline paiknemine munitsipaalmaa üksusel 94901:005:0878. Selleks tuleb vallal anda Transpordiametile nõusolek munitsipaalmaast äralõike riigile tasuta võõrandamiseks kinnisasja avalikes huvides omandamise seaduse alusel.